



**Informationen des  
Landesbetriebes  
Forst Brandenburg  
- untere Forstbehörde -**

Forst

# Waldschutzsituation in der Region



# Sturmschäden durch Ylenia, Zynap und Antonia im Februar 2022

**Land Brandenburg: 870.000 m<sup>3</sup>**

- Obf. Neustadt: 38.000 m<sup>3</sup>
- Rev. Ltg.Dreetz: 5.000 m<sup>3</sup>
- Rev. Stolpe: 2.500 m<sup>3</sup>
- Rev. Tramnitz: 1.500 m<sup>3</sup>



Buchdrucker  
(*Ips typographus*)



**Befall setzt sich fort!**

**landesweit 80.120 fm gemeldet** (Stand 31.05.2022)



## Massenvermehrung des Buchdruckers (Ips typographus)

Revier Lüttgen Dreetz (incl. LW) seit 2018:

- 15 000 fm Stehendbefall erkannt

# Die Fichte ist durch!

- davon 90 ha Kaninchen

- 85 ha wurden bereits wieder verjüngt



## Blauer Kiefernprachtkäfer (*Phaenops cyanea*)



**starke Zunahme,  
landesweit 79.145 fm gemeldet** (Stand 31.05.2022)

© LFE Brandenburg (Kati Hielscher)



© LFE Brandenburg (Kati Hielscher)



## Großer Lärchenborkenkäfer (*Ips cembrae*)



**starke Zunahme,  
landesweit 10.062 fm gemeldet** (Stand 31.05.2022)





# Hoheitlicher Hinweis

- **§ 10 (1) LWaldG** → Kahlschläge sind vorbehaltlich des Abs. 4 verboten.
  - Kahlschläge sind:
  - Holzerntemaßnahmen, die freilandähnliche Verhältnisse bewirken ...
  - liegt regelmäßig dann vor, wenn ...
  - der Holzvorrat auf einer zusammenhängenden Fläche von über 2 ha auf weniger als 40 vom Hundert (**B° 0,4**) reduziert wird.
  - **Abs 4:** Aus Gründen des Waldschutzes, zur Nutzung nach Naturereignissen wie Sturm oder Waldbrand, sowie des Arten- und Biotopschutzes sind Ausnahmen von Abs. 1 zulässig.
- Die beabsichtigten Maßnahmen sind mindestens
- 5 Werktage vor Beginn der unteren Forstbehörde ... anzuzeigen.**
- Angabe von Ort, Flächengröße und Begründung ist erforderlich

# Dieser Waldbestand ist vom Eichenprozessionsspinner befallen

Sehr geehrte Waldbesucher!

Die Haare der Raupen dieses Schmetterlings können beim Menschen heftige allergische Reaktionen hervorrufen.

Die **Symptome** zeigen sich als Juckreiz, Reizungen der Augen und Atemwege bis hin zum allergischen Schock. Auch grippeähnliche Symptome sind möglich. Hunde und Pferde können ebenfalls betroffen sein.

- Meiden Sie deshalb nach Möglichkeit dieses Waldgebiet bzw. verlassen Sie die Wege nicht.
- Berühren Sie weder lebende noch tote Raupen, weder neue noch alte Gespinnstnester. Achten Sie auf Ihre Kinder.
- Suchen Sie einen Arzt auf, wenn sich links stehende Symptome zeigen. Vorbeugend sollten Sie die Kleidung wechseln und waschen, selbst duschen.

Wenden Sie sich bei Fragen bitte an die Mitarbeiter in den Forstdienststellen.  
Brandenburg

2022: keine aviochemischen Bekämpfungen im Wald  
in den Landkreisen OPR und PR durchgeführt

Oberförsterei Neustadt:  
keine Bekämpfung in 2023 geplant

Der Eichenprozessionsspinner, eine Wärme liebende Art, profitiert von den Klimaerwärmung. Eine Bekämpfung mit Insektiziden durch die Forstverwaltung kann nur bei massivem Befall erfolgen. Es ist leider unmöglich, jede einzelne Eiche zu kontrollieren und zu behandeln.



Raupennest

Verlassene Kokons  
im alten Nest

Raupen

## **Nonne**

(*Lymantria monacha*)



**Alle Überwachungsdaten, belegen einen vorsichtigen Aufwärtstrend der Population.**

**Die extreme Trockenheit und Hitze der letzten 3 Jahre hat die Raupenentwicklung stark beeinflusst.**

**Fraßschäden sind gegenwärtig nicht gemeldet.**

# Ergebnisse der Nonnenüberwachung 2021

## Revier Lüttgen Dreetz:

Abt 253 a2: **1562** Falter (Gem. Dreetz)  
Abt 378 a3: **1097** Falter (Gem. Dreetz)  
Abt 708 a21: **1365** Falter (Gem. Damelack)

## Revier Friesack:

Abt 107 d1: **1148** Falter (Gem. Wutzetz)

## Revier Stolpe:

Abt 409 a1: **754** Falter (Gem. Ganz)  
Abt 553 a3: **397** Falter (Gem. Bork)

## Revier Tramnitz:

Abt 319 a1: **421** Falter (Gem. Wulkow)  
Abt 714 b1: **941** Falter (Gem. Blankenberg)  
Abt 793 c0: **947** Falter (Gem. Schönberg)

## Revier

Höchste Falterzahl im Land Brandenburg 2021

Abt 690 a1: **1562** Falter (Gem. Plattenburg)

Abt 629 a4: **261** Falter (Gem. Gumtow)

## Revier Glöwen:

Abt 2005 a2: **244** Falter (Gem. Glöwen)



# Ergebnisse der Nonnenüberwachung 2022

## Revier Lüttgen Dreetz:

Abt 253 a2: **733** Falter (Gem. Dreetz)  
Abt 378 a3: **780** Falter (Gem. Dreetz)  
Abt 708 a21: **585** Falter (Gem. Damelack)

## Revier Stolpe:

Abt 409 a1: **754** Falter (Gem. Ganz)  
Abt 553 a3: **397** Falter (Gem. Bork)

## Revier Tramnitz:

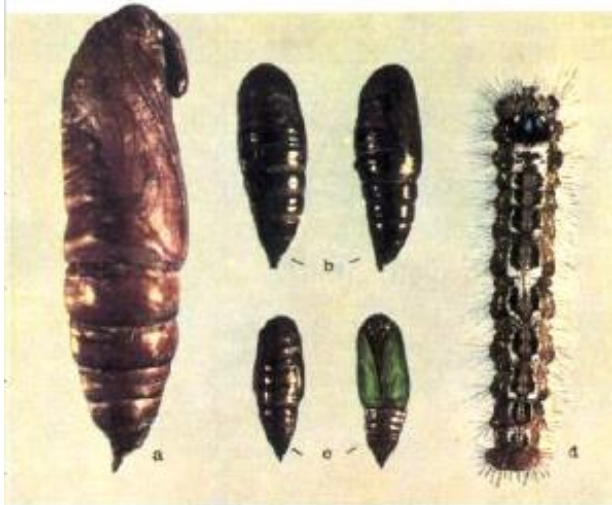
Abt 319 a1: **343** Falter (Gem. Wulkow)  
Abt 714 b1: **484** Falter (Gem. Blankenberg)  
Abt 793 c0: **640** Falter (Gem. Schönberg)

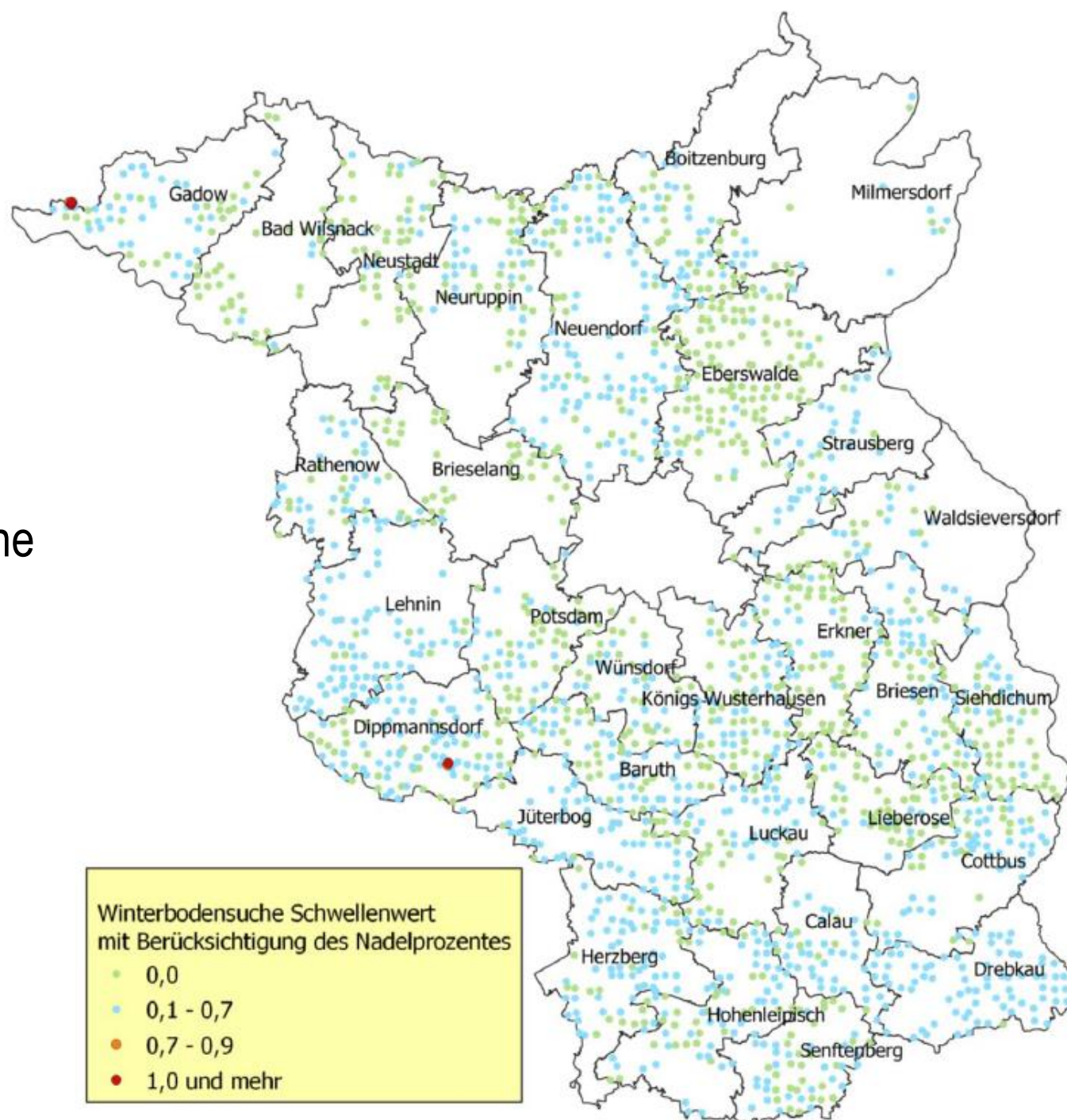
Stand: 32. KW 2022 (08.08.2022)

# Winterbodensuche

Überwachung von:

- Kiefernspinner
- Kiefernspanner
- Forleule
- Kiefernbuschhornblattwespe
- Großer Waldgärtner







Kiefernspinner  
(*Dendrolimus pini*)



**leicht rückläufige Entwicklung**



**lokal merklich – vereinzelt in Fraßgemeinschaft  
mit Kiefernspanner**



Kiefernspanner  
(*Bupalus piniarius*)



**leicht ansteigende Entwicklung**



**lokal merklich – vereinzelt in Fraßgemeinschaft  
mit Blattwespe und Kiefernspinner**



Forleule (*Panolis flammea*)



**leicht ansteigende Entwicklung**



**lokal merklich – vereinzelt in Fraßgemeinschaft  
mit Kiefernspanner**



Kiefernbuschhorn-  
blattwespe (Diprion Pini)



Foto: C.Majunke

**leicht ansteigende Entwicklung**



**lokal merklich – vereinzelt in Fraßgemeinschaft  
mit Kiefernspanner und Kiefernspinner**



Kiefernbuschhorn-  
blattwespe (Diprion Pini)



Foto: C.Majunke

**2021 im Revier Lenzen auf 100 ha  
starker Fraß, durch  
Kleine Grüne Kiefernbuschhornblattwespe  
gemeldet**



## Kleine grüne Kiefernbuschhornblattwespe (*Gilpinia fruteorum*) – mit seltenem Massenaufreten im Revier Lenzen (Obf. Gadow)



In der Literatur wird erwähnt, dass die bisher wenigen bekannten Massenvermehrungen dieser Art in Mecklenburg (1930er) bzw. im Raum Dannenberg (Ende 1940er) auf Perioden ausgeprägter Niederschlagsarmut gefolgt sind (SCHWENKE 1978)



Abb. 11: *Gilpinia frutetorum* (Foto: Uwe Roese)

# Diplodia - Triebsterben



verursacht durch Kleinpilz:

**Sphaeropsis sapinea**

# Diplodia - Triebsterben





## Trieberkrankungen an Kiefer

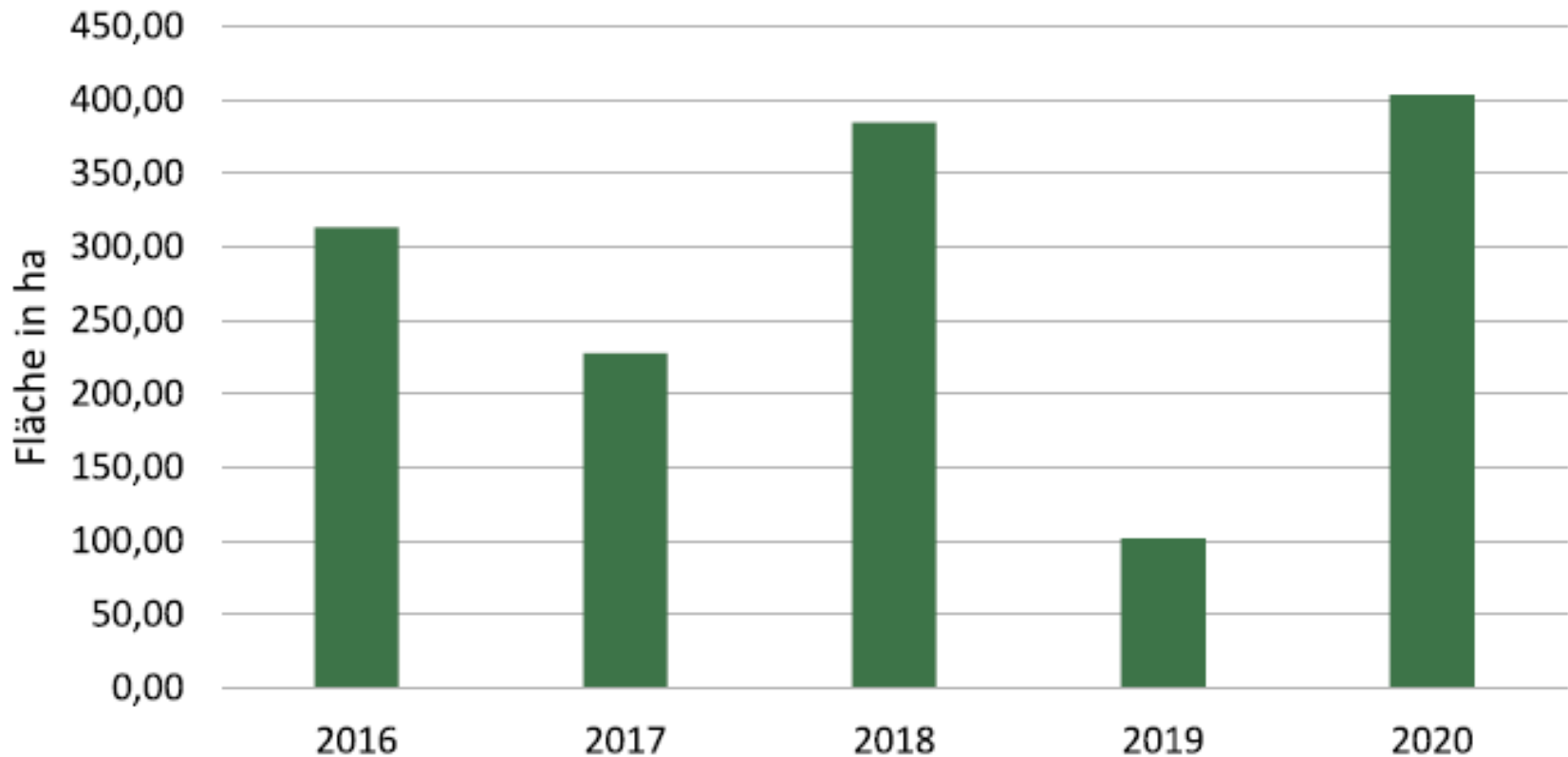





Abb. 21: Auswertung der gemeldeten Schadflächen (monatliches Meldewesen) mit Triebsschäden der Kiefer (*Pinus sylvestris*)

# Mäuseüberwachung



Im Herbst 2021 auf ca. 10 ha Schäden in  
Laubholzkulturen durch Erd-, Feld- und  
Rötelmäuse,  
zusätzlich auf 2 ha durch Schermäuse



deutlich niedriger als im Vorjahr



# Aktuelle Waldschutzinformationen



<https://forst.brandenburg.de/lfb/de/ueber-uns/landeskompetenzzentrum-lfe/aktuelle-waldschutzinformationen/#>

## Waldschutzinformationen



Die Waldschutzinformationen für das Land Brandenburg werden aus dem Landesbetrieb Forst Brandenburg herausgegeben. Mit ihnen werden Sie über die aktuelle Waldschutz-Situation im Land Brandenburg informiert. Falls Sie Fragen haben, wenden Sie sich bitte zuerst an Ihre zuständige Oberförsterei.

**Aktueller Waldschutzbericht**

**Aktuelle Waldschutzprobleme**

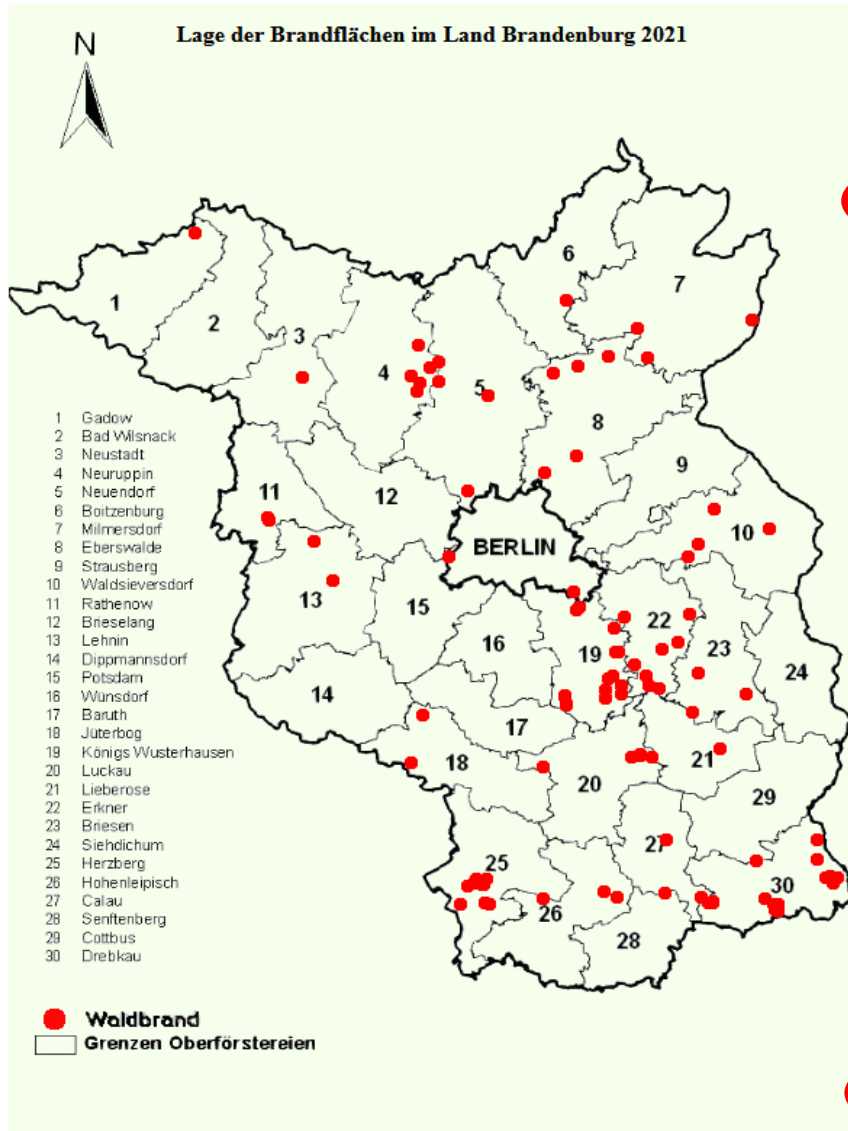
**Aktueller Waldschutzbericht**

**Aktuelle Waldschutzprobleme**

**Waldschutzjahresberichte**

**Waldschutz-Diagnose-Reports**

**Waldbrandstatistik**



Obf	n	Fläche ha	max. ha	Durchschnittswerte
				Ø Fläche ha
Gadow	1	0,04	0,04	0,04
Bad Wilsnack	0	0,00	0,00	0,00
Neustadt	1	0,04	0,04	0,04
Neuruppin	8	0,48	0,15	0,06
Neuendorf	5	10,98	8,40	2,19
Boitzenburg	1	0,10	0,10	0,10
Milnersdorf	3	0,38	0,30	0,12
Eberswalde	6	0,31	0,20	0,05
Strausberg	0	0,00	0,00	0,00
Waldsiedersdorf	4	4,38	4,00	1,10
Rathenow	2	0,03	0,02	0,01
Brieselang	0	0,00	0,00	0,00
Lehnin	4	0,68	0,50	0,17
Dippmannsdorf	0	0,00	0,00	0,00
Potsdam	2	0,25	0,15	0,12
Wünsdorf	0	0,00	0,00	0,00
Baruth	6	4,43	2,00	0,74
Jüterbog	5	3,35	2,20	0,67
Königs Wusterhausen	17	2,00	0,50	0,12
Luckau	8	0,49	0,22	0,06
Lieberose	3	0,25	0,20	0,08
Erkner	9	1,65	1,00	0,18
Briesen	3	0,42	0,30	0,14
Siehdichum	0	0,00	0,00	0,00
Herzberg	12	0,76	0,50	0,06
Hohenleipisch	3	0,33	0,20	0,11
Calau	2	0,85	0,75	0,42
Senftenberg	1	0,20	0,20	0,20
Cottbus	1	0,02	0,02	0,02
Drebkau	17	1,24	0,20	0,07
<b>Brandenburg:</b>	<b>124</b>	<b>33,63</b>	<b>8,40</b>	<b>0,27</b>

Lage der Brandflächen im Land Brandenburg 2022



- 1 Gadow
- 2 Bad Wilsnack
- 3 Neustadt
- 4 Neuruppin
- 5 Neuendorf
- 6 Boitzenburg
- 7 Milnersdorf
- 8 Eberswalde
- 9 Strausberg
- 10 Waldsiedersdorf
- 11 Rathenow
- 12 Brieselang
- 13 Lehnin
- 14 Dippmannsdorf
- 15 Potsdam
- 16 Wünsdorf
- 17 Baruth
- 18 Jüterbog
- 19 Königs Wusterhausen
- 20 Luckau
- 21 Lieberose
- 22 Erkner
- 23 Briesen
- 24 Siehdichum
- 25 Herzberg
- 26 Hohenleipisch
- 27 Calau
- 28 Senftenberg
- 29 Cottbus
- 30 Drebkau

● Waldbrand  
□ Grenzen Oberförstereien

Stand: 10.08.2022

Obf	n	Fläche ha	max. ha	Durchschnittswerte
				Ø Fläche ha
Gadow	0	0,00	0,00	0,00
Bad Wilsnack	2	1,15	1,00	0,57
Neustadt	4	1,24	1,00	0,31
Neuruppin	11	5,52	2,50	0,50
Neuendorf	49	41,18	30,00	0,84
Boitzenburg	5	0,13	0,06	0,03
Milnersdorf	5	3,18	2,50	0,64
Eberswalde	16	2,16	1,00	0,14
Strausberg	10	1,97	1,00	0,20
Waldsiedersdorf	5	1,21	0,50	0,24
Rathenow	6	0,82	0,30	0,14
Brieselang	8	1,16	0,50	0,14
Lehnin	13	2,60	0,80	0,20
Dippmannsdorf	12	176,18	173,00	14,68
Potsdam	6	234,08	233,00	39,01
Wünsdorf	17	2,17	0,60	0,13
Baruth	16	2,66	0,50	0,17
Jüterbog	16	44,01	39,26	2,75
Königs Wusterhausen	27	5,02	1,25	0,19
Luckau	10	8,40	4,00	0,84
Lieberose	11	92,67	80,00	8,42
Erkner	12	13,64	12,00	1,14
Briesen	7	2,12	1,00	0,30
Siehdichum	3	0,36	0,25	0,12
Herzberg	11	739,59	422,00	67,24
Hohenleipisch	23	7,40	4,00	0,32
Calau	14	2,08	0,50	0,15
Senftenberg	25	2,65	0,70	0,11
Cottbus	9	0,61	0,20	0,07
Drebkau	18	4,10	1,00	0,23
<b>Brandenburg:</b>	<b>371</b>	<b>1.400,04</b>	<b>422,00</b>	<b>3,77</b>



VIELEN  
DANK  
FÜR  
IHRE  
AUFMERKSAMKEIT!